

Servicing / Technical bulletin number: 073

Issued to: SNSM

Date Issued: 06/07/2022

Subject: SNSM SIMY Retrofit Patch (French Translation)

Issued by: Guy Page (Technical)

Exp date: N/A

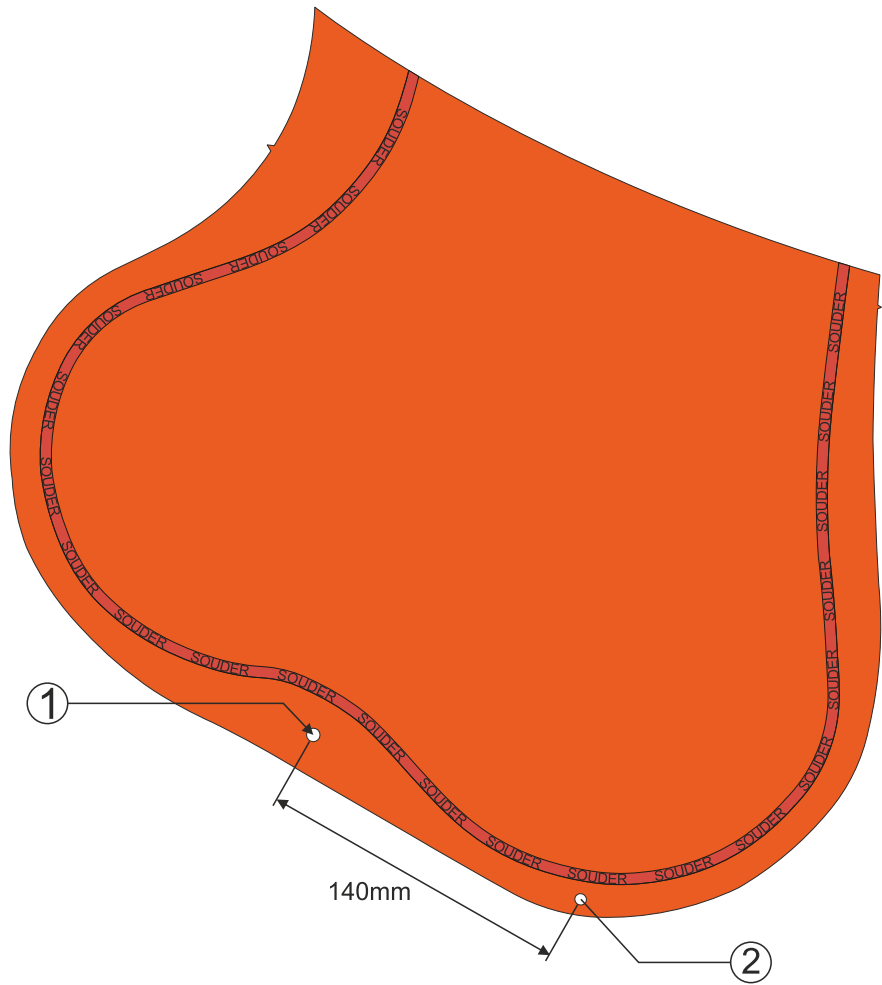
1. Ouvrez le gilet de sauvetage en séparant la fermeture éclair en partant des points d'éclatements sous les velcros. Disposez le côté gauche comme indiqué.



2. Mesurez 140 mm à partir du point ① (trou d'alignement de la soudure). Marquez

Marquez le point ② avec un stylo.

ATTENTION : vérifier bien que le point 2 est situé sous la ligne de soudure hors de la zone de gonflage de la vessie.



3. Le point 2 doit ressembler à celui indiqué sur l'image.



4. Percez un trou de 5 mm sur le point 2 à travers toutes les couches.

ATTENTION : vérifier bien que le trou du point 2 est situé sous la ligne de soudure hors de la zone de gonflage de la vessie.



5. Retirez la flashlight Crewsaver du patch Velcro.



6. Ajouter le patch SNSM SIMY. Assurez-vous que le velcro est solidement fixé.



7. Positionnez le support clip SIMY sous la sangle.



8. Clipser la balise SIMY MyAIS sur le support. Vérifiez que chaque clip est bien fixé.



9. Passez le cordon blanc dans la boucle de sangle noire située sur le bord de la vessie.

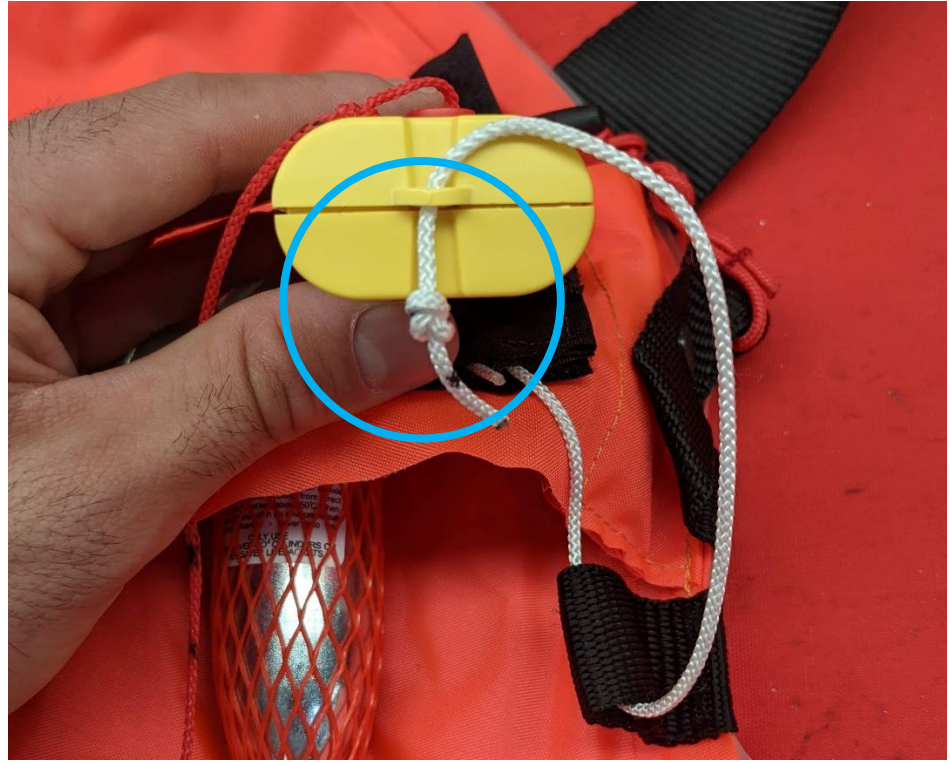


- 10.** Enfilez le cordon blanc dans la boucle en bas de la balise SIMY MyAIS.



11. Faites un nœud d'arrêt en huit à l'extrémité du cordon blanc.

Instructions de nouage d'un nœud en huit incluses en annexe.

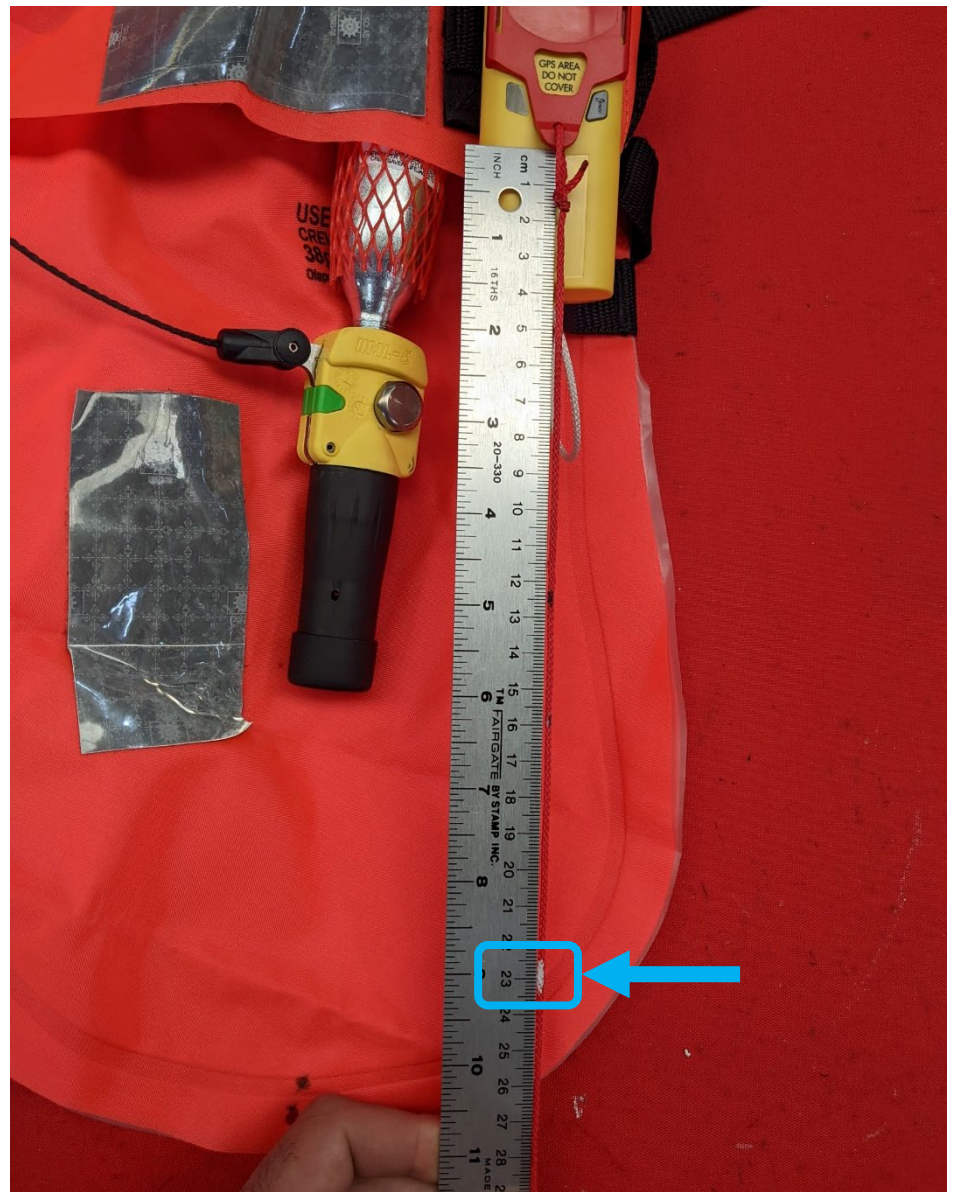


12. S'il n'est pas déjà attaché, attachez le cordon d'activation au capot d'antenne avec un nœud de chaise. La boucle doit avoir un diamètre d'environ 10 mm.

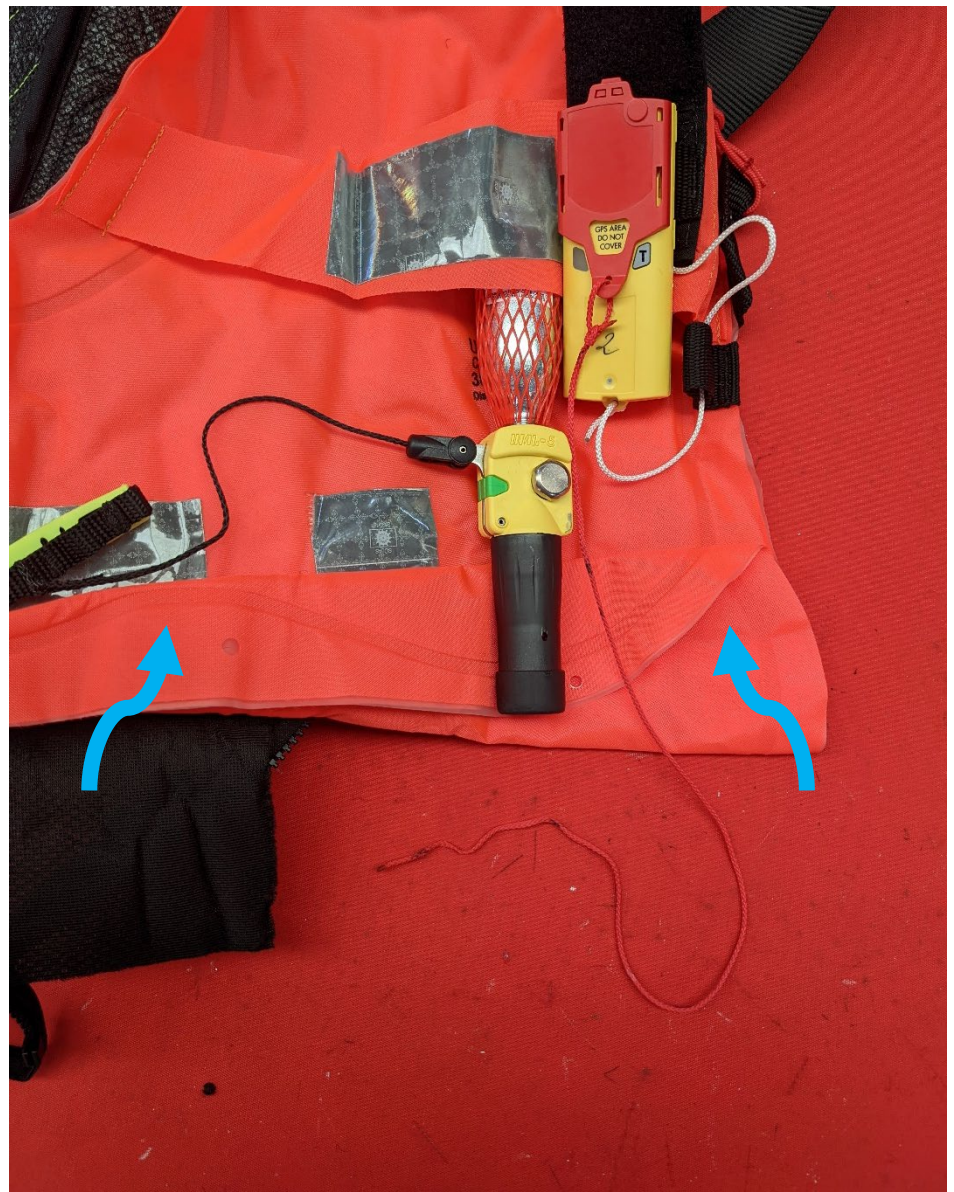
Instructions de nouage d'un nœud de chaise incluses en annexe.



- 13.** Mesurez le cordon d'activation à 230 mm du capot d'antenne. Marquez l'emplacement sur le cordon d'activation avec un stylo.



14. Repliez le bas de la vessie en accordéon.



- 15.** Faites passer le cordon d'activation de la balise SIMY MyAIS à travers le trou que vous avez perforez en point 2.



16. Retournez la vessie et localisez le point de fixation (à une sangle) de celle-ci au gilet de sauvetage sur le couvercle. Faites passer le cordon d'activation SIMY MyAIS à travers le point de fixation.

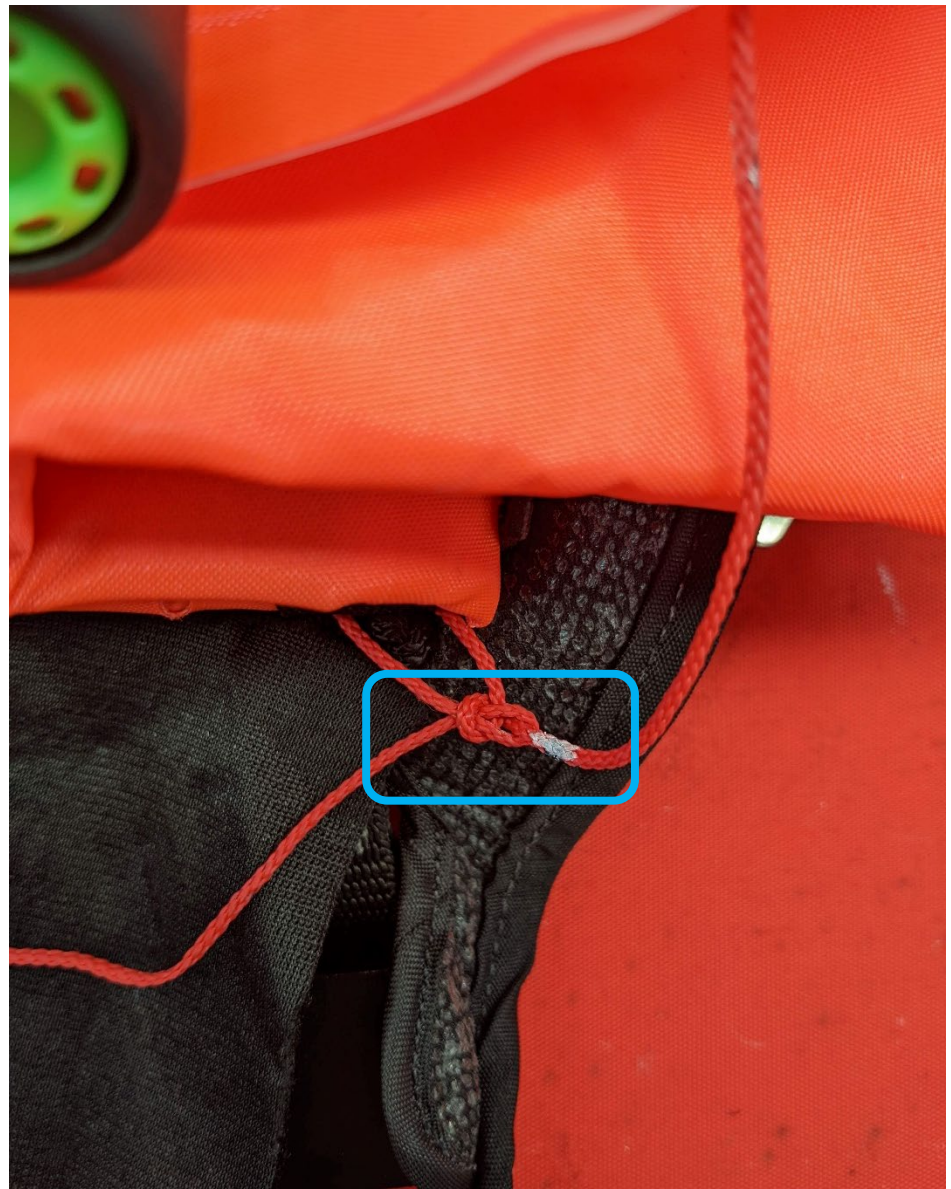


17. Tirez sur le fil d'activation à travers le point de fixation de la vessie sur le gilet de sauvetage, jusqu'à l'emplacement que vous avez marqué sur le fil.



18. Faites un nœud de chaise pour fixer le cordon d'activation autour de la fixation. La boucle doit être d'environ 20 mm. Assurez-vous que le nœud arrive à l'emplacement marqué sur le cordon d'activation.

Instructions de nouage d'un nœud de chaise incluses en annexe.



19. ATTENTION, vérifiez que le cordon d'activation (rouge) est positionné comme sur la photo. Assurez-vous que la longe (fil blanc) et le cordon d'activation (rouge) sont exempts du cordon de la poignée d'activation manuelle du gilet (fil noir).



- 20.** Fixez la flashlight Crewsaver au patch Velcro au-dessus de la balise SIMY MyAIS. Assurez-vous que le velcro est solidement fixé.

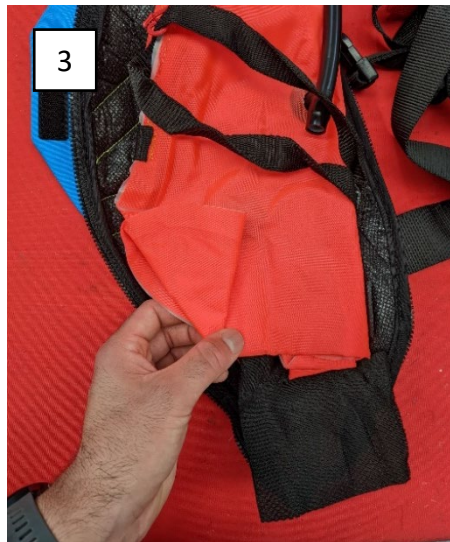


21. Armez la balise SIMY MyAIS en appuyant sur l'interrupteur vers le bas. Reportez-vous au manuel d'utilisation de la balise SIMY MyAIS.



22. Repliez le gilet de sauvetage comme d'habitude en vous rapportant au manuel d'utilisation du gilet de sauvetage. Assurez-vous que le cordon d'activation (rouge) de la balise SIMY MyAIS et la longe de sécurité (fil blanc) sont exempts du cordon de la poignée d'activation manuelle du gilet (fil noir).

Veillez à ne pas activer l'unité SIMY MyAIS lors du repliage.



Failing to adhere to the service Bulletin could damage the lifejacket and will put the end user at high risk.

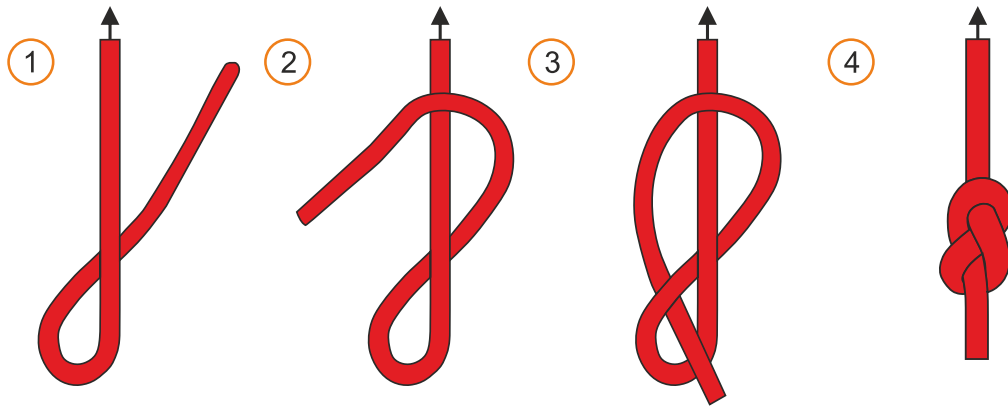
If there are any further questions, please do not hesitate to contact me.

Regards

Guy Page

Training and Technical Support Manager
Crewsaver/Survitec.

Figure-of-Eight



Bowline

